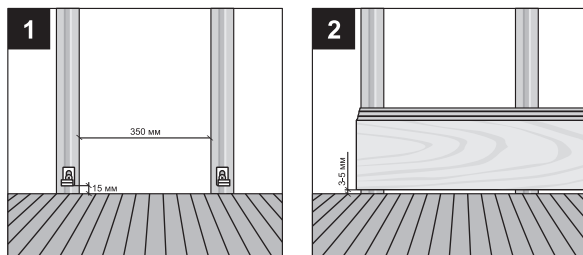


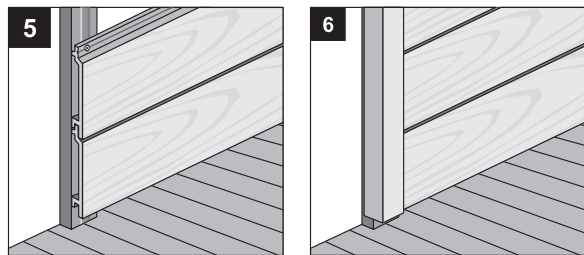
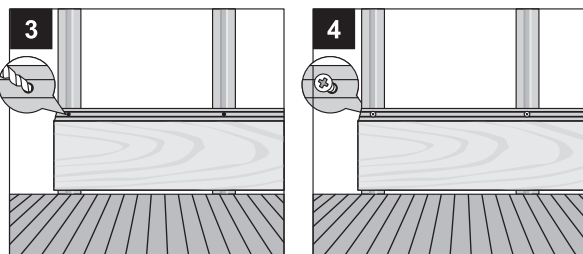
ДПК отличается высокой твердостью, поэтому для получения ровной поверхности торцов рекомендуется использовать качественное режущее оборудование и пильные диски с твердосплавными наконечниками.

- ① Направляющие балки устанавливаются на подготовленное основание стены с шагом не более 330 мм (по осям).
- ② Крепление балок к стене рекомендуется производить с помощью дюбель-гвоздей через каждые 400 мм. Диаметр и длина дюбель-гвоздей подбирается в зависимости от материала основания. Рекомендуется предварительно просверлить отверстия соответствующего диаметра.
- ③ Желательно предусмотреть зазор сверху и снизу для обеспечения вентиляции внутренней части фасада.
- ④ Монтаж доски следует производить снизу вверх.
- ⑤ Устанавливаются стартовые клипсы. **1**

Внимание! Направляющие балки Goodeck полнотелые, поэтому рекомендуется предварительно засверливать отверстия для саморезов.



- ⑥ На клипсы надевается первая доска. **2**
- ⑦ В верхней части доски просверливаются отверстия диаметром больше, чем диаметр самореза. Это необходимо для компенсации температурного расширения доски по длине. **3**
- ⑧ В отверстия закручиваются саморезы (с небольшим люфтом для компенсации температурного расширения). **4**
- ⑨ На шип предыдущей доски надевается следующая доска. **5**
- ⑩ Операции 7-9 повторяются до последней, самой верхней доски. Если высота стены не кратная ширине доски, последняя доска разрезается по ширине и крепится насквозь.
- ⑪ Чтобы закрыть торцы досок, устанавливается декоративный уголок. **6**



Зазор по длине: При стыковке досок по длине нужно оставлять зазор 2-4 мм. Зазор должен быть как между досками, так и между торцом доски и элементами дома: оконным проемом, дверным проемом, углом дома или стеной дома, если фасад комбинированный.

Определение количества материала
С учетом прирезки следует заказывать материала на 5-10% больше по сравнению с площадью поверхности стены.